

Innhold:

Skibsfarten på danske havne 1995.....	1
Fragtstatistikken.....	1
Passager- og færgefart på danske havne 1994 og 1995.....	8
Rejsevaluatortrægger og -udgifter 1. kvartal 1996.....	20
Ferie- og selskabsrejser 4. kvartal 1995.....	22

Skibsfarten på danske havne 1995. Fragtstatistikken

Stigningen i havnens godsomsætning fortsætter. I 1995 var den samlede godsomsætning på 79,9 mio. ton, hvilket er 7 pct. højere end i 1994, jf. figuren og tabel 1. Der har været ensartet udvikling for såvel tankskibsgods som andet gods. Tankfarten omfatter godt 1/3 af den samlede godsomsætning.

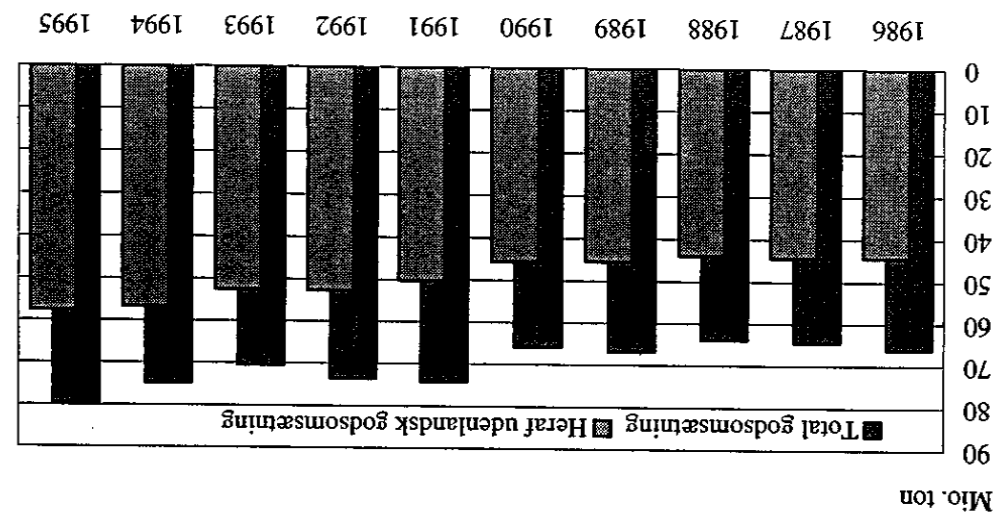
I 1995 var havnens godsomsætningen til og fra udlandet på 57,6 mio. ton. Det er en stigning på 2 pct. i forhold til året før. Knap 3/4 af havnens samlede godsomsætning udgøres af gods til og fra udlandet.

Tabel 2 viser fragtskibsfarten på de enkelte danske havne i 1995.

I tabel 3 er anført godsomsætningen på de største danske havne. De 23 største havne havde i 1995 90 pct. af havnens samlede godsomsætning.

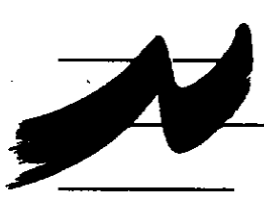
Figur

Godsomsætning på danske havne 1986-1995



21 pct. større indenlandsk godsomsætning

Den indenlandske fragtskibsfart mellem amterne er opgjort i tabel 4. Den samlede indenlandske godsomsætning mellem havnene er steget 21 pct. fra 1994 til 1995 især pga. tankskibsgods. 33 pct. af godsomsætningen i 1995 skete i tankfart mod 22 pct. i 1994. Hovedparten heraf foregik over Gulf-havnen, Statoil-havnen samt Fredericia Havn.



15 pct. af den indenlandske godsomsætning mod 20 pct. i 1994 udfjordes af optisket sten, sand og grus fra danske søområder.

De resterende 52 pct. af godsomsætningen mellem danske havne blev hovedsagelig indladet i havne i Sønderjyllands Amt, Nordjyllands Amt og Århus Amt, og størstedelen blev udloset i havne i Fyns Amt, Nordjyllands Amt, Århus Amt og Vejle Amt.

#### Kilder og metode

Fragtstatistikken er baseret på en årlig indberetning fra de enkelte havne. Havnene giver oplysninger om godsomsætning for alle fragtskibe, der anløber dansk havn for at udlosse eller indlade gods.

#### Ekstl. færgefart mv.

Færger og passagerskibe, fiskerifartøjer, skoleskibe, lystfartøjer og vinddrivere samt fragtskibe, der alene anløber dansk havn for reparation eller proviantering, indgår ikke i fragtstatistikken. Derimod medregnes stenfrakterfartøjer.

Der indberettes udloset og indladet godsmængde henholdsvis fra og til indland og udland. Godsmængden opdeles på tankfart og tramp- og liniefart. Den indenlandske godstrafik specificeres på amter. Sten, sand og grus optisket fra søen medregnes under gods udloset fra indland. Gods til og fra Grønland og Færøerne medregnes under udlandet.

#### Henvendelse

Sonja Mørkelsen, tlf. 39 17 33 68.

En tilsvarende opgørelse for 1994 er offentliggjort i indevarende serie 1995:27.

**Tabel 1. Godsomsætning på danske havne 1988-1995**

	1988	1989	1990	1991	1992	1993	1994	1995
Total godsomsætning	63 826	66 700	65 829	74 274	73 587	70 472	74 696	79 882
Fra og til udlandet i alt	43 981	45 414	45 614	50 110	52 510	52 354	56 567	57 597
Udloset gods	30 501	30 695	30 018	32 664	34 010	33 056	35 885	37 314
Indladet gods	13 480	14 719	15 596	17 446	18 500	19 297	20 682	20 284
Udloset gods fra indland	10 926	11 269	10 488	12 510	11 406	9 655	9 529	11 505
Heraf optiskning af sten, sand og grus	2 093	2 174	1 822	1 625	1 616	1 518	1 884	1 759
Indladet gods	8 919	10 017	9 728	11 654	9 672	8 464	8 600	10 780

Ånm. Forskelle mellem udloset gods fra indland, bortset fra optisket sten, sand og grus, og indladet gods skyldes bl.a. transport af olie til skibe til søs eller til færgelejer uden for havneområderne samt transport af anlægsmateriel til brobyggen. Passager- og færgefart er ikke medregnet.

— 1 000 ton —

Skibsfarten på danske havne 1995

Tabel 2.

Heraf Total gods- omsætning	Total gods- omsætning	Indlandet gods til		Udlandet gods fra		Udlandet gods til		Heraf Total gods- omsætning	1994
		Indland	Udland	Indland	Udland	Indland	Udland		
74 696	30 259	79 882	10 780	577	20 284	11 505	37 314	6 833	1994
6 833	3 119	7 406	552	989	972	1 205	4 636	6 157	
27	10	24	10	17	-	5	911	27	
649	5	948	15	17	5	5	911	649	
1 107	65	1 165	76	304	394	394	390	1 107	
21	7	14	-	-	1	14	14	21	
70	0	70	1	2	38	28	28	70	
35	41	42	-	-	42	-	-	35	
807	-	877	64	257	231	325	325	807	
103	16	95	11	45	16	23	23	103	
70	-	66	-	-	66	-	-	70	
826	66	813	9	255	175	375	375	826	
826	66	813	9	255	175	375	375	826	
15 341	13 222	17 966	2 085	4 486	1 717	9 679	9 679	15 341	
871	7	1 088	9	819	98	162	162	871	
5 933	7 208	7 208	1 133	1 830	637	3 608	3 608	5 933	
2 789	872	3 034	264	51	46	2 672	2 672	2 789	
235	-	231	31	51	6	143	143	235	
360	-	353	22	108	29	193	193	360	
-	-	1	0	0	-	-	-	-	
4 419	5 135	5 135	573	1 599	900	2 063	2 063	4 419	
734	-	917	52	27	-	838	838	734	
1 797	164	1 776	433	632	351	360	360	1 797	
388	92	346	36	135	108	67	67	388	
54	-	61	1	27	4	29	29	54	
139	-	150	11	62	29	49	49	139	
273	39	335	95	127	56	58	58	273	
20	-	-	-	-	-	-	-	20	
127	-	92	70	21	0	-	-	127	
1	-	-	-	-	-	-	-	1	
76	19	60	9	26	24	2	2	76	
249	6	232	53	34	37	109	109	249	
177	-	183	3	60	82	38	38	177	
34	-	-	-	-	-	-	-	34	
2	8	8	-	-	-	8	8	2	
257	-	308	156	141	12	-	-	257	
1 664	97	1 711	488	693	451	79	79	1 664	
1 349	81	1 159	270	380	433	77	77	1 349	
40	9	43	3	22	16	2	2	40	
5	8	17	6	8	3	-	-	5	
269	-	493	209	284	-	-	-	269	

Arnm. Passager- og færgefart er ikke medregnet.



**Tabel 2 (fortsat).**

Heraf Total gods- tømt omsetning 1994	Total gods- tømt omsetning	Indlæst gods til		Udløst gods fra		Total gods- tømt omsetning 1994
		Indland	Udland	Indland	Udland	
282	25	323	14	31	198	282
87	-	79	6	8	60	87
1	-	3	-	3	-	1
61	-	82	7	21	53	61
67	25	101	-	32	44	67
66	-	58	-	17	41	66
6834	1084	7131	676	2168	2825	6834
170	56	125	6	33	81	170
129	12	159	1	22	122	129
193	98	254	16	125	64	193
3	-	9	-	2	6	3
2765	838	2976	72	455	1765	2765
2893	78	3071	580	1545	488	2893
519	-	367	-	-	142	519
11	3	13	0	-	11	11
29	-	44	1	-	39	29
122	-	114	-	-	105	122

**Tabel 3.** Godsomsmætning på større danske havne 1995

Kommuneret	Pct. af samlet gods- omsætning	Godsomsætning	
		Indland	Udland
I alt			

Hele landet		1 000 ton	
57 597,4	22 284,4	79 881,7	100,0
Herat:			
Fredericia Havn	2 413,7	11 116,7	13,9
Enstedværkets Havn	5 125,1	3 241,2	10,5
Statøil-havnen	5 437,8	1 770,1	9,0
København Havn og Frihavnen	4 681,8	1 752,2	8,1
Århus Havn	5 105,9	1 177,5	7,9
Gulf-havnen	3 662,5	1 472,3	6,4
Esbjerg Havn	3 280,8	715,0	5,0
Aalborg Portland Havn	2 032,7	1 038,0	3,8
Åsnæsværkets Havn	2 723,7	3 033,9	3,8
Aalborg Havn	2 219,6	2 976,2	3,7
Odense Havn	441,0	2 311,5	2,9
Studstrupværkets Havn	757,7	1 759,3	2,2
Åbenrå Havn	1 107,1	1 436,6	1,8
Rønne Havn	456,6	1 158,7	1,5
Kalundborg Havn	980,6	1 088,1	1,4
Åvedøreværkets Havn	928,1	947,9	1,2
Kolding Havn	845,2	933,7	1,2
Sigsnæsværkets Havn	864,8	917,1	1,1
Randers Havn	822,5	914,6	1,1
Stålvalseværkets Havn	581,6	877,1	1,1
Køge Havn	629,4	812,9	1,0
Vejle Havn	707,9	767,1	1,0
Nyborg Havn	466,3	611,8	0,8

Anm. Passager- og færgetrafik er ikke medregnet.

Tabel 4. Samlet godsbevægelse mellem danske amter 1995

Am	Til København	Fredriks-	Roskilde	Vest-	Stor-	Born-	Fyns
nr.	Am og	borg	Am	sjællands	strøms	holms	Am
Fra	Kommune	Am	Am	Am	Am	Am	Am
I alt 1994	1 057,7	433,6	207,3	359,4	463,0	506,5	1 834,7
Heraf tankfart	374,8	34,4	26,6	248,9	106,1	80,2	47,6
I alt 1995	1 204,6	394,3	174,5	1 716,7	350,7	451,2	1 924,7
Heraf tankfart	542,7	57,5	22,0	1 586,0	115,0	90,4	24,5
01 Københavns Amt og	76,8	11,9	-	18,4	-	20,5	0,6
Kommune							
Heraf tankfart	74,5	3,7	-	18,3	-	-	-
02 Frederiksborg Amt	0,1	-	-	0,3	1,2	1,1	28,0
Heraf tankfart	-	-	-	-	-	-	-
03 Roskilde Amt	-	-	-	-	-	-	-
Heraf tankfart	-	-	-	-	-	-	-
04 Vestsjællands Amt	293,4	40,9	14,4	59,8	112,1	87,6	118,4
Heraf tankfart	292,9	40,5	8,9	57,3	110,7	78,4	15,8
05 Storstrøms Amt	3,7	0,5	-	27,1	11,7	21,0	69,7
Heraf tankfart	-	-	-	-	-	-	6,1
06 Bornholms Amt	154,5	5,3	0,6	12,1	16,2	2,6	53,7
Heraf tankfart	1,7	-	-	-	-	-	-
07 Fyns Amt	0,5	52,3	-	4,8	-	-	8,6
Heraf tankfart	-	-	-	1,2	-	-	-
08 Sønderjyllands Amt	23,3	5,9	-	-	4,9	0,4	1 408,7
Heraf tankfart	13,8	-	-	-	4,3	-	-
09 Ribe Amt	-	4,9	-	-	-	-	-
Heraf tankfart	-	-	-	-	-	-	-
10 Vejle Amt	158,4	53,9	26,1	1 517,2	17,1	25,6	16,7
Heraf tankfart	157,4	13,3	13,2	1 508,5	-	12,0	2,6
11 Ringkøbing Amt	-	13,9	-	-	-	-	-
Heraf tankfart	-	-	-	-	-	-	-
12 Århus Amt	31,1	38,1	8,3	25,2	75,2	10,2	6,7
Heraf tankfart	2,3	-	-	0,7	-	-	-
13 Viborg Amt	0,4	12,5	0,3	-	2,4	-	-
Heraf tankfart	-	-	-	-	-	-	-
14 Nordjyllands Amt	289,3	51,9	0,5	2,8	1,9	11,3	120,5
Heraf tankfart	-	-	-	-	-	-	-
19 Danske søområder (opflis-	173,2	102,1	124,2	49,0	107,9	270,8	93,0
ning af sten, sand og grus)							

Am. Opgjort på grundlag af de udløssede godsmængder. Passager- og færgetart er ikke medregnet.

1 000 ton

Amt	Fra nr.	Hele Tili	Nord- jyllands Amt	Viborg Amt	Århus Amt	Ring- købing Amt	Vejle Amt	Ribe Amt	Sønder- jyllands Amt
1 000 ton									
		I alt 1994	31,7	22,0	448,5	1 520,1	989,0	516,8	202,4
		I alt 1995	31,1	25,1	564,8	70,3	187,9	72,1	81,2
			1 462,5	399,2	1 963,8	81,5	920,7	504,4	324,0
01	Københavns Amt og Kommune	205,7	21,3	-	42,7	-	7,2	-	6,2
	Heraf tankfart	121,1	5,6	-	8,1	-	4,7	-	6,2
02	Frederiksborg Amt	82,7	8,7	-	28,1	0,3	15,0	-	-
	Heraf tankfart	-	-	-	-	-	-	-	-
03	Roskilde Amt	6,5	-	-	1,0	-	5,5	-	-
	Heraf tankfart	-	-	-	-	-	-	-	-
04	Vestsjællands Amt	1 667,2	423,5	15,0	219,7	46,7	121,7	81,3	32,5
	Heraf tankfart	1 354,1	269,1	15,0	197,8	46,7	120,8	72,1	28,0
05	Storstrøms Amt	399,0	69,6	4,0	63,9	5,6	35,5	0,0	86,7
	Heraf tankfart	58,4	-	-	47,9	4,4	-	-	-
06	Bornholms Amt	382,8	24,2	-	3,6	8,1	32,8	-	68,9
	Heraf tankfart	1,7	-	-	-	-	-	-	-
07	Fyns Amt	164,0	74,6	-	22,4	-	0,8	-	-
	Heraf tankfart	22,4	4,3	-	16,9	-	-	-	-
08	Sønderjyllands Amt	3 267,9	436,3	-	896,9	-	490,8	-	0,7
	Heraf tankfart	27,2	-	-	7,3	-	1,9	-	-
09	Ribe Amt	47,7	-	-	-	-	-	42,8	-
	Heraf tankfart	-	-	-	-	-	-	-	-
10	Vejle Amt	2 350,9	119,2	10,1	281,4	20,8	56,5	1,1	46,8
	Heraf tankfart	2 228,7	113,4	10,1	273,2	19,3	59,0	-	46,7
11	Ringkøbing Amt	14,0	0,1	-	-	-	-	-	-
	Heraf tankfart	-	-	-	-	-	-	-	-
12	Århus Amt	429,8	107,0	2,0	61,3	-	44,0	5,9	14,7
	Heraf tankfart	9,7	1,2	-	3,7	-	1,6	-	0,2
13	Viborg Amt	15,8	0,1	-	0,0	-	-	0,1	-
	Heraf tankfart	-	-	-	-	-	-	-	-
14	Nordjyllands Amt	711,8	24,3	-	147,0	-	6,5	-	55,8
	Heraf tankfart	15,4	5,5	-	9,8	-	-	-	-
19	Danske sømråder (opflisk- ning af sten, sand og grus)	1 759,0	153,6	-	195,7	-	104,5	373,1	11,7

## Passager- og færgefart på danske havne 1994 og 1995

Passager- og færgefartstatistikken er baseret på månedlige indberetninger fra rederierne.

En del småfærger og mindre skibe, der gør tjeneste i kortere overfarter og hovedsageligt befordrer passagerer og gods til småøer mv., er ikke omfattet af statistikken.

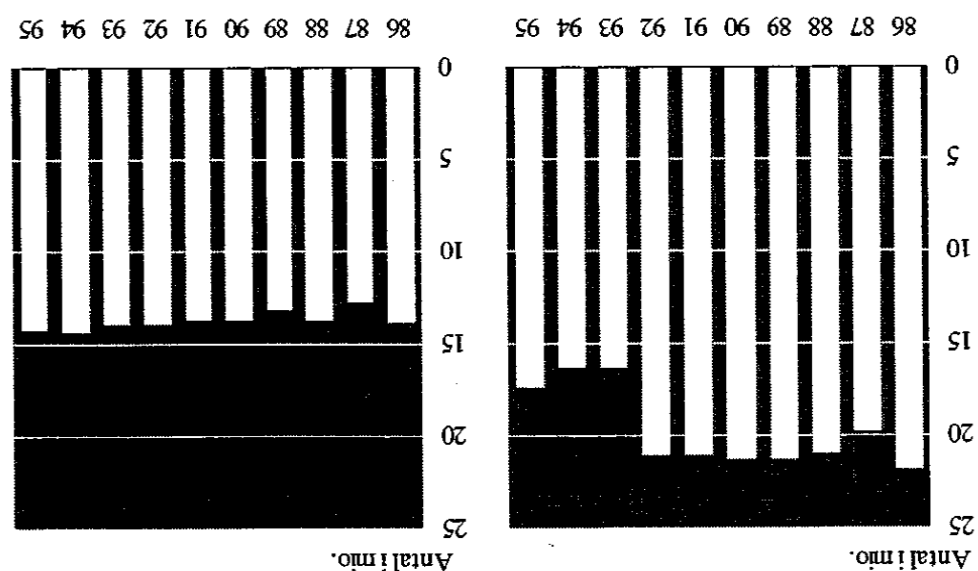
For hver rute indberettes antal ture, overført gods, køretøjer og passagerer.

I tabel 1 er vist de udenlandske ruter, herunder rute til Færøerne.

Tabel 2 viser de indenlandske færgeruter.

**Udenlandske og  
indenlandske ruter**

**Figur**



Øst-Vest Danmark omhandler ruterne: Hundested-Grenå, Sjællands Odde-Ebeltoft, Kalundborg-Arhus, Kalundborg-Juelsminde, Korsør-Nyborg, Halskov-Knudshoved samt Korsør-Lohals.

Sonja Merckelsen, tlf. 39 17 33 68.

En tilsvarende opgørelse for 1993 og 1994 er offentliggjort i indevarende serie 1995:27.

**Henvendelse**



**Passager- og færgefart.**

<sup>1</sup> Ekskl. bilens egenvegt.  
<sup>2</sup> Ruten starter juni 1994.

<sup>7</sup> Ruten startet juni 1994.



Tabel 1 (fortsat).

## Passager- og færgefart.

## Forbindelser mellem Danmark og udlandet

	Frederiks- havn- Larvik	Frederiks- havn- Moss	Hirtshals- Hirtshals- Oslo	Kristians- sand	Bergen	Hanst- holm- Bergen	Ruier til/fra Polen	Køben- havn- Swi- nouisle	Rønne- Swi- nouisle		Antal dobbeltture									
											1994	1995	15	16	17	18	19	20	21	22
Passagerer	1994	784,5	232,5	460,0	1 033,6	178,5	81,9	76,4	5,5	1994	399	372	327	326	320	1 087	234	296	287	9
	1995	688,2	198,9	496,0	999,3	182,4	80,8	74,9	5,9	1995	688,2	198,9	496,0	999,3	182,4	80,8	74,9	80,8	74,9	5,9
Biler i alt	1994	126,0	59,6	54,7	204,7	32,5	13,3	13,0	0,3	1994	126,0	59,6	54,7	204,7	32,5	13,3	13,0	13,3	13,0	0,3
	1995	106,8	53,1	62,7	207,7	35,9	13,6	13,1	0,5	1995	106,8	53,1	62,7	207,7	35,9	13,6	13,1	13,6	13,1	0,5
Personbiler	1994	97,8	43,6	31,3	171,4	26,7	8,5	8,2	0,3	1994	97,8	43,6	31,3	171,4	26,7	8,5	8,2	8,5	8,2	0,3
	1995	87,8	37,9	37,0	175,2	28,9	9,0	8,6	0,5	1995	87,8	37,9	37,0	175,2	28,9	9,0	8,6	9,0	8,6	0,5
Busser	1994	6,7	1,0	1,3	5,8	0,6	0,3	0,3	0,0	1994	6,7	1,0	1,3	5,8	0,6	0,3	0,3	0,3	0,3	0,0
	1995	5,9	1,1	1,3	5,4	0,5	0,3	0,3	-	1995	5,9	1,1	1,3	5,4	0,5	0,3	0,3	0,3	0,3	-
Lastvogne uden anghænger	1994	21,5 <sup>2</sup>	0,9	22,0 <sup>3</sup>	27,5 <sup>3</sup>	5,1 <sup>2</sup>	0,0	...	0,0	1994	21,5 <sup>2</sup>	0,9	22,0 <sup>3</sup>	27,5 <sup>3</sup>	5,1 <sup>2</sup>	0,0	0,0	0,0	...	0,0
	1995	13,1 <sup>2</sup>	0,8	24,4 <sup>3</sup>	27,1 <sup>3</sup>	6,5 <sup>2</sup>	0,0	...	0,0	1995	13,1 <sup>2</sup>	0,8	24,4 <sup>3</sup>	27,1 <sup>3</sup>	6,5 <sup>2</sup>	0,0	0,0	0,0	...	0,0
Lastvogne med anghænger	1994	...	7,3	...	...	...	...	...	-	1994	...	7,3	...	...	...	...	...	...	...	-
	1995	...	6,3	...	...	...	...	...	-	1995	...	6,3	...	...	...	...	...	...	...	-
Sættevogne med forvogn	1994	...	6,8	...	...	...	4,5	4,5 <sup>4</sup>	0,0	1994	...	6,8	...	...	...	4,5	4,5 <sup>4</sup>	4,5	4,5 <sup>4</sup>	0,0
	1995	...	7,1	...	...	...	4,2	4,2 <sup>4</sup>	-	1995	...	7,1	...	...	...	4,2	4,2 <sup>4</sup>	4,2	4,2 <sup>4</sup>	-
Sættevogne uden forvogn	1994	-	1,4	-	-	1,1	3,0	3,0	-	1994	-	1,4	-	-	1,1	3,0	3,0	3,0	3,0	-
	1995	-	2,1	-	-	1,4	3,7	3,7	0,0	1995	-	2,1	-	-	1,4	3,7	3,7	3,7	3,7	0,0
Campingvogne	1994	3,1	5,0	2,7	22,5	3,3	0,0	0,0	0,0	1994	3,1	5,0	2,7	22,5	3,3	0,0	0,0	0,0	0,0	0,0
	1995	2,5	4,9	2,4	21,0	4,0	0,0	0,0	0,0	1995	2,5	4,9	2,4	21,0	4,0	0,0	0,0	0,0	0,0	0,0
Motorcykler, knallerter	1994	-	1,0	0,2	-	-	-	-	-	1994	-	1,0	0,2	-	-	-	-	-	-	-
	1995	-	0,9	-	-	-	-	-	-	1995	-	0,9	-	-	-	-	-	-	-	-
Cykler (april-september)	1994	-	2,7	-	-	-	0,1	-	0,1	1994	-	2,7	-	-	-	-	0,1	-	-	0,1
	1995	-	2,6	-	-	-	0,3	-	0,3	1995	-	2,6	-	-	-	-	0,3	-	-	0,3
Lastbilgods <sup>1</sup>	1994	244,0	257,0	260,9	302,2	83,5	181,7	181,6	0,1	1994	244,0	257,0	260,9	302,2	83,5	181,7	181,6	181,7	181,6	0,1
	1995	187,1	250,6	263,4	274,5	111,0	218,0	217,9	0,1	1995	187,1	250,6	263,4	274,5	111,0	218,0	217,9	218,0	217,9	0,1
Banegods	1994	•	•	•	29,5	•	•	•	•	1994	•	•	•	29,5	•	•	•	•	•	•
	1995	•	•	•	32,3	•	•	•	•	1995	•	•	•	32,3	•	•	•	•	•	•
Gods i øvrigt	1994	1,0	0,7	-	0,9	-	-	-	-	1994	1,0	0,7	-	0,9	-	-	-	-	-	-
	1995	1,2	0,8	-	1,0	-	-	-	-	1995	1,2	0,8	-	1,0	-	-	-	-	-	-

<sup>1</sup> Ekskl. bilens egenvegt.<sup>2</sup> Inkl. lastvogne med anghænger og sættevogne med forvogn.<sup>3</sup> Ekvivalenter (meter:12), inkl. lastvogne med forvogn.<sup>4</sup> Inkl. lastvogne.

Tabel 1 (fortsat).

## Passager- og færgefart.

## Forbindelser mellem Danmark og udlandet

	Ruter til/fra Tyskland (24-33)	Hals- skov- Kiel	Gedser- Warne- münde <sup>2</sup>	Gedser- Rostock	Gedser- Trave- münde <sup>3</sup>	Rødby Ferge- havn- Putt- garden	Rønne- Mukran	Rønne- Sassnitz	30	Antal dobbeltture		1 000		1 000 ton		Lastbilgods <sup>1</sup>		Bane-gods		Gods i øvrigt	
										1994	1995	1994	1995	1994	1995	1994	1995	1994	1995	1994	1995
Passagerer										11 182,2	10 647,3	91,6	936,8	1 068,6	4,9	6 945,2	46,9	58,9	125,2	149,1	125,2
Biler i alt										1 788,8	1 745,9	7,3	116,6	155,3	4,3	1 202,1	12,9	38,9	29,3	38,9	29,3
										1994	1995										
										1 455,4	1 402,2	6,2	95,4	124,4	0,2	943,9	12,7	37,6	28,5	37,6	28,5
Personbiler										1 402,2	1 402,2	10,5	38,8	162,5	-	917,6	17,7	28,5	28,5	28,5	28,5
										1994	1995										
										1994	1995										
Busser										58,5	55,3	0,8	6,0	6,7	0,0	37,6	0,1	0,4	0,4	0,4	0,4
										1994	1995										
										1994	1995										
Lastvogne uden anghænger										25,7	27,5	0,1	1,5	1,8	0,0	17,2	0,1 <sup>4</sup>	0,0	0,0	0,0	0,0
										1994	1995										
										1994	1995										
Lastvogne med anghænger										76,3	73,0	0,0	0,9	5,4	0,9	62,4	0,0	0,0	0,0	0,0	0,0
										1994	1995										
										1994	1995										
Sættevogne med forvogn										173,0	187,9	0,3	10,0	17,1	3,2	140,9	...	0,7	0,7	0,7	0,7
										1994	1995										
										1994	1995										
Sættevogne uden forvogn										1,8	1,5	0,0	-	1,2	0,1	-	0,1	0,3	0,3	0,3	0,3
										1994	1995										
										1994	1995										
Campingvogne										96,1	94,7	1,1	4,4	5,5	0,1	65,3	0,3	2,1	2,1	2,1	2,1
										1994	1995										
										1994	1995										
Motorcykler, knallerter										27,0	28,4	0,1	1,3	1,2	-	18,7	0,1	0,5	0,5	0,5	0,5
										1994	1995										
										1994	1995										
Cykler (april-september)										44,8	45,3	0,5	3,8	0,7	-	6,9	1,0	5,6	5,6	5,6	5,6
										1994	1995										
										1994	1995										
Lastbilgods <sup>1</sup>										414,5	403,0	-	...	278,2	58,6	...	3,3	16,9	14,1	16,9	14,1
										1994	1995										
										1994	1995										
Bane-gods										4 387,4	4 329,0	0,4	...	...	...	4 387,0	...	...	...	...	...
										1994	1995										
										1994	1995										
Gods i øvrigt										0,1	0,0	-	-	-	-	-	0,0	-	-	-	-
										1994	1995										
										1994	1995										

<sup>1</sup> Ekskl. bilens egenvægt.  
<sup>2</sup> Ruten ophørt september 1995.<sup>3</sup> Ruten ophørt maj 1994.  
<sup>4</sup> Inkl. sættevogne med forvogn.

1 Ekskl. bilens egenvekt.

## Passager- og færgefart.

<sup>5</sup> Inkl. windregistrerede personbiler, 1994: 51 500, 1995: 52 900.  
<sup>4</sup> Ruten indstillet oktober 1994. Sejlsads genoplager juni 1995.

**Passager- og færgefart.**  
**Indenlandske forbindelser**

[illegible]





**Passager- og færgefart.**  
**Indenlandske forbindelser**

<sup>1</sup> Ekskl. bilens egenvægt.  
<sup>2</sup> Traktorer.

Tabel 2 (fortsat).

Passager- og færgefart.  
Indenlandske forbindelser

	Årøund- Årø	Horsens- Endelave	Hov- Samsø	Hov- Tunø	Grenå- Anholt	Hals- Egense	Frederiks- havn- Læsø
Antal dobbeltture	1994	3 977	1 028	2 616	665	243	1 009
	1995	7 318	1 044	2 403	659	240	1 027
1 000							
Passagerer	1994	163,3	61,8	295,2	43,6	24,6	219,0
	1995	170,2	57,5	317,9	44,7	23,3	213,3
Biler i alt	1994	44,7	7,8	74,0	0,5	0,8	41,7
	1995	44,1	9,1	82,2	0,4	0,9	42,2
Personbiler	1994	42,7	7,8	66,4	0,4	0,8	36,3
	1995	42,0	9,0	74,0	0,4	0,9	37,0
Busser	1994	0,0	0,0	0,4	-	1,2	0,2
	1995	0,0	0,0	0,4	-	1,3	0,2
Lastvogne uden anhænger	1994	1,9	0,0	2,8	0,0	-	4,4 <sup>3</sup>
	1995	2,1	0,1	3,0	0,0	0,0	4,2 <sup>3</sup>
Lastvogne med anhænger	1994	-	-	3,0	-	-	1,4
	1995	-	-	3,3	-	-	1,2
Sættevogne med forvogn	1994	-	-	1,3	-	-	0,4
	1995	-	-	1,4	-	-	0,4
Sættevogne uden forvogn	1994	-	-	0,0	-	-	-
	1995	-	-	0,0	-	-	-
Campingvogne	1994	0,2	0,1	2,8	-	0,0	0,3
	1995	0,1	0,0	3,3	-	0,0	0,3
Motorcykler, knallerter	1994	0,1	0,1	1,1	-	12,5	0,4
	1995	0,1	0,1	1,5	-	12,6	0,3
Cykler (april-september)	1994	1,5	3,0	15,3	1,0	0,2	13,4
	1995	3,1	3,4	16,8	0,1	-	12,3
1 000 ton							
Lastbilgods <sup>1</sup>	1994	19,3	-	76,4	0,1	-	27,2
	1995	6,9	-	86,4	0,2	-	24,3
Bane gods	1994	•	•	•	•	•	•
	1995	•	•	•	•	•	•
Gods i øvrigt	1994	-	4,5	-	2,2	2,2	3,4
	1995	-	5,3	-	1,5	2,4	3,1

<sup>1</sup> Ekskl. bilens egenvegt.<sup>2</sup> Inkl. campingvogne.<sup>3</sup> Inkl. lastvogne med anhænger og sættevogne.

**Passager- og færgefart.**

1 Ekskl. bilens egenægt.  
2 Inkl. sættevogne med forvogn.  
3 Inkl. lastvogne med anhænger og sættevogne med forvogn.